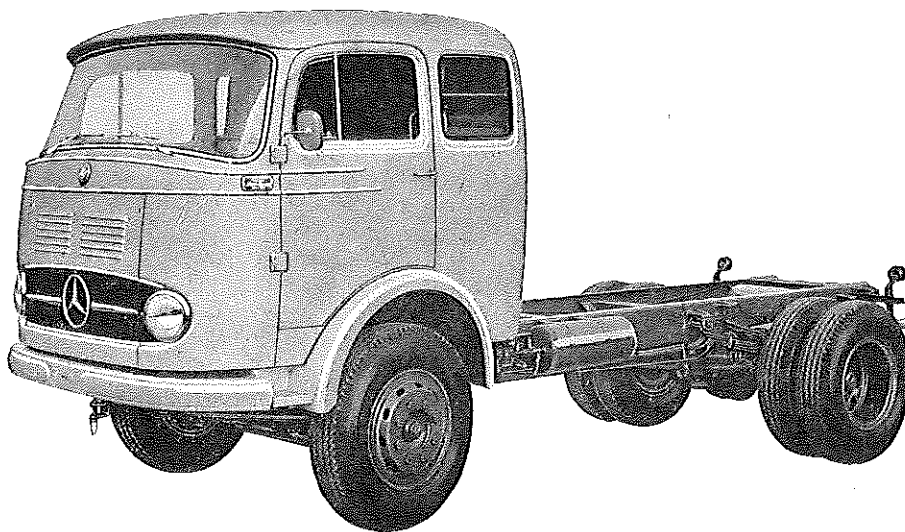


DAIMLER-BENZ AG.
Werk Gaggenau

TYP LPS 337

Gruppe **15**
Daimler-Benz
1200a



Diesel-Motor · 6-Zylinder · 4-Takt · 172 PS bei 2200 U/min.

Auflagelast einschl. Sattel- und Res.-Rd.: 7,73 t

Motor

Hersteller und Typ Daimler-Benz/OM 326.IV
Einspritzverfahren indirekte Einspritzung
Verbrennungsraum unterteilt (Vorkammer)
Höchstes Drehmoment 58 mkg bei 1300 U/min
Größte Nutzleistung 172 PS bei 2200 U/min
(190 gr. HP nach SAE)
Hubraumleistung 15,9 PS/l
Mittl. Arbeitsdruck 6,75 kg/cm³ bei 1300 U/min
Mittl. Kolbengeschwindigkeit 10,3 m/sek
Verdichtungsverhältnis 20,5
Kurbelverhältnis 4,14
Lage im Fahrzeug vorn
Aufhängung 4-Punkt/in Gummi pendelnd
Schmiersystem Druckumlaufschmierung m. Öltemperaturregler
Kühlung Wass./d. Steuer-Thermostat ger.
Gewicht (trocken) ca. 805 kg
Zylinder-Anzahl 6
Zylinder-Anordnung stehend/in Reihe
Zylinder-Gußform Block/mit Kurbelgeh. vergossen
Zylinder-Werkstoff Gußeisen
Zylinder-Bohrung 128 mm
Kolbenhub 140 mm
Gesamthubraum 10809 cm³
Zylinderkopf 6 Einzelköpfe/abnehmbar
Laufbuchsen keine

Motor-Zubehör

Kraftstoffförderung Kolbenpumpe zusammen mit Einspritzpumpe
Kraftstofftank-Füllmenge 100 l
Kraftstoff-Filter Filzrohrfilter
Ölpumpe Zahnradpumpe
Ölwannen-Füllmenge max. 12 l*/min. 9 l*)
Ölfilter Hauptstromfilter/Feinfilter
Luftreiniger 1 Ölbadluftfilter/Ansaugeräuschdämpfer mit Frischluftansaugung
Kühlwasser-Förderung Zentrifugalpumpe
Zylinderkühlung auf ganzer Länge der Laufbahn
Kühlsystem-Fassungsvermögen 40 l (mit Heizung)
Kühlerbauart Rippenrohrkühler
Kühlerwärme-Abführung Ventilator
Einspritzpumpe Bosch PES 6 A 90 B 410 RS 429/7
Einspritzdüse Bosch DNO SD 211
Einspritzdruck 135 atü
Zündfolge 1-5-3-6-2-4
Reglerausführung Fliehkraftregler

*) bei gleichzeitiger Filterreinigung 1,5 l mehr

Triebwerk

Ventilsitzringe keine
Kolbenhersteller Mahle
Kolbenwerkstoff Leichtmetall/geschmiedet
Pleuel I-Schaftquerschnitt
Pleuellager Gleitlager/Mehrstoff
Kolbenringe 4 Verdichtungsringe, davon
1. Ring verchromt/2 Öl-abstreifringe
Kurbelwelle geschmiedet/sämtl. Lagerstellen gehärtet/7 Gleitlager/Gegen-gewichte/Schwingungs-dämpfer
Kurbelgehäuse geteilt/Grauguß
Schmierölleitungen Bohrungen im Gehäuse
Anzahl der Ventile (je Zyl.) 2 Einlaß/2 Auslaß
Anordnung der Ventile hängend/senkrecht
Einlaßventil öffnet bei 34° vor OT
Einlaßventil schließt bei 62,7° nach UT
Auslaßventil öffnet bei 68,8° vor UT
Auslaßventil schließt bei 31,5° nach OT
Ventilspiel (kalt) Einlaß 0,2 mm/Auslaß 0,3 mm
Ventilsteuerung erfolgt über Stoßel/Stoßstange/Kipphebel
Nockenwelle im Kurbelgehäuse/7 Gleitlager
Nockenwellen-Antrieb schrägverzahnte Stirnräder
Saugrohrausführung gemeinsames Rohr für alle Zyl.-Köpfe/Leichtmetall gegossen

Glühkerze Bosch KE/GA 1/20 od. Beru 340 G
Glühkerze-Heizleistung 36 W
Anlasser Bosch BPD 6/24 AR 169
Anlasser-Ausführung Schubanker-Anlasser
Anlasser-Spannung 24 V
Übersetzung
Antriebsritzel/Schwungrad i = 17,1
Anlasser-Betätigung elektromagnetisch
Lichtmaschine Bosch LJ/GK 300/12-1400 AR 18
Lichtmaschine-Spannung 12 V
Lichtmaschine-Leistung 300 W
Ladebeginn bei 660 U/min der KW
Art der Regelung Knickregler
Antrieb der Lichtmaschine 2 Keilriemen/Größe 12,5 x 1600/DB-Norm N 275
Antrieb des Luftpressers 1 Keilriemen/Größe 12,5 x 1600/DB-Norm N 275

Übersetzungsverhältnis
KW/Lichtmaschinenwelle i = 1,62
Lichtmaschine-Befestigung Sattelbefestigung
Spannung der Batterie 12 V
Batterie 2 Stück/je 105 Ah

Ersatz für Ausgabe April 1959

Kraftübertragung

Kupplung Fichtel & Sachs/GF 50 KR/BH
 Kupplungs-Art Reibungskupplung/Einscheiben/
 trocken
 Schaltgetriebe Daimler-Benz/G 32/337
 Schaltgetriebeart mechanisches Stufengetriebe
 Schaltgetriebe-Anordnung mit Motor verblockt
 Anzahl der Gänge 5 V/1 R
 Übersetzungen $i = 6,106/3,24/2,19/1,467/1$; 5,64
 Geräuscharme Gänge 1. bis 5. Gang
 Synchronisierte Gänge 1. bis 5. Gang
 Schalthebel-Anordnung neben Fahrersitz

Schaltungsart Kugelschaltung/Fernschaltung/
 mech.
 Getr.-Geh.-Ölfüllmenge 3,7 l
 Kraftübertragungselement zweiteilige Gelenkwelle
 Ausgleichgetriebe Kegelradgetriebe
 Antrieb der Halbachsen Hypoidräder
 Treibende Räder Hinterräder
 Übersetzung
 Schaltgetriebe/Hinterräder Zweigang-Hinterachse;
 ohne Planetenrieb: $i = 4,88$
 mit Planetenrieb: $i = 6,83$
 Schubübertragung Hinterfedern

Fahrwerk**Räder, Bereifung, Lenkung**

Räderart Scheibenräder/Stahl
 Anzahl der Räder 4
 (Zwillingsräder = 1 Rad)
 Anzahl der Reifen, vorn/hinten 2/4
 Reifengröße, vorn u. hinten 9,00-20 eHD verstärkt
 Reifenluftdruck, vorn/hinten 6,5/6,5 atü
 Felgenart Schrägschulter
 Felgengröße, vorn u. hinten 7,0-20
 Radaufhängung, vorn Starrachse
 Radaufhängung, hinten Starrachse
 Federung, vorn Blatt-(Halb-)Federn/längs
 Federung, hinten Blatt-(Halb-)Federn/längs/
 Zusatzfedern/progr. Wirkg.
 Stoßdämpfer 2 hydraul. Teleskop-Stoß-
 dämpfer an Vorderachse

Radsturz 1°
 Spreizung 9° 30'
 Vorspur 3-6 mm (unbelastet, gemessen
 an den Felgenhörnern)
 Nachlauf 1°
 Art der Lenkung Daimler-Benz/Kugelumlauf-
 Lenkung
 Lenkübersetzung
 (mittlere Winkelübersetzung) 31,8
 Größter Radeinschlag innen 46°/außen 35°
 Lenksäulen-Anordnung links
 Spurstange ungeteilt
 Kleinster Spurbereich- \varnothing ca. 13,1 m

Bremsen

Bremsanlage Teves/Westinghouse/Daimler-
 Benz
 Wirkungsweise der Fußbremse hydraul./mit Einkammer-Druck-
 luftbremshilfe/4 Räder/
 Innenbacken
 Wirksame Gesamtbremsfläche 2830 cm²

Bremskraftübertragung hydraulisch mit Druckluft-
 Unterstützung
 Bremstrommel- \varnothing vorn 408 mm/hinten 408 mm
 Wirkungsweise d. Handbremse mechanisch/mit Ratsche/auf
 Hinterräder/Innenbacken

Allgemeine Daten des Fahrgestells

Radstand 3700 mm
 Spurweite, vorn 1906 mm
 Spurweite, hinten 1788 mm
 Bodenfreiheit ca. 252 mm
 Bauchfreiheit ca. 240 mm
 Fahrgestell-Gewicht
 (nach DIN 70020) 3580 kg

Fahrgestell-Tragfähigkeit
 (nach DIN 70020)
 einsch. Sattel 8420 kg
 Rahmenausführung Leiterrahmen
 Fahrgestell-Schmiersystem Einzelschmierung
 Anhängerkupplung auf Wunsch Bolzenkupplung
 Anhängerbremsanschluß seriengültig
 Aufliegerbremsventil luftgesteuert/Voreileinstellung
 für Aufliegerbremse

Allgemeines**Achslasten und Gewichte**

Zulässige Achslast, vorn 4000 kg
 Zulässige Achslast, hinten 8000 kg
 Zulässiges Gesamtgewicht 12000 kg
 Leergewicht ohne Sattel und
 Res.-Rad 4270 kg
 Brutto-Anhängelast
 (einschl. Sattel und Res.-Rad)
 (gebremst/ungebremst)
 bei Zweiachs-Sattelanhänger 19730/1500 kg [23730/1500]
 Achslast aus Fahrgestellgewicht
 (nach DIN 70020)
 vorn ca. 2230 kg
 hinten ca. 1350 kg

Zulässiges Gesamtgewicht des
 Sattel-Lkw 24000 kg [28000]
 (Zugm. u. Sattelanh.)
 Auflagerlast einsch. Sattel u.
 Res.-Rad 7730 kg

Maße

Länge über alles ca. 6180 mm
 Breite über alles ca. 2350 mm
 Höhe über Fahrerhaus
 unbelastet ca. 2560 mm
 Überhang, vorn 1300 mm
 Überhang, hinten ca. 1180 mm
 Wendekreis- \varnothing ca. 14,5 m

Sonstige Daten

Höchstgeschwindigkeit 83,5 km/h
 Spezifische Motordrehzahl ohne Planetenrieb 1580
 mit Planetenrieb 2215

Zubehör

Scheinwerfer Einbauscheinwerfer/35 W/
 200 mm \varnothing Lichtaustritt
 Standlicht im Scheinwerfer eingebaut
 Abblenden Fußbumschalter
 Fahrtrichtungsanzeiger Blinkleuchten vorn u. hinten
 Öldruckanzeiger Zeiger-Meßgerät
 Ladestromanzeiger Anzeigeleuchte
 Geschwindigkeitsmesser 0 bis 90 km/h Meßbereich