

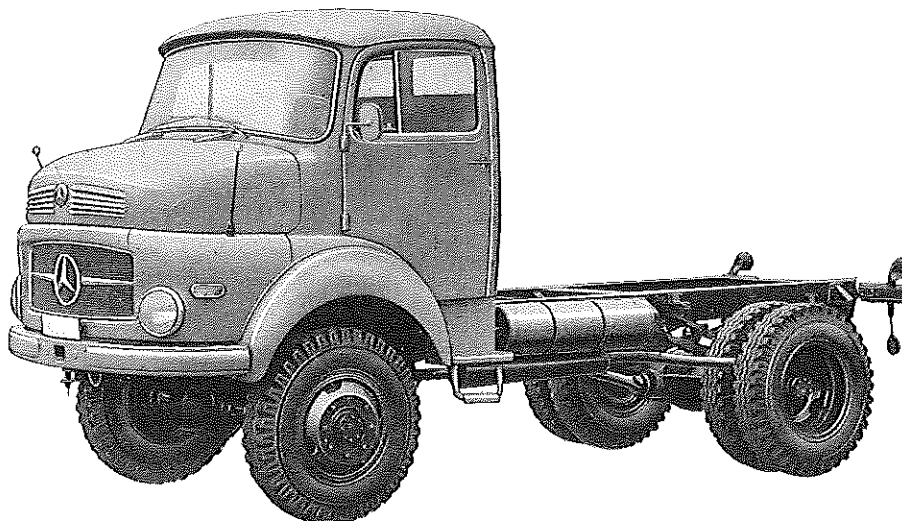
DAIMLER-BENZ AG.
Werk Mannheim

TYP LAS 322

Gruppe **15**

Daimler-Benz

1050 a



Diesel-Motor · 6 Zylinder · 4-Takt · 110 PS bei 3000 U/min

Auflagelast: max. 7070 kg

Motor

| | |
|------------------------------|--|
| Hersteller und Typ | Daimler-Benz, OM 321 |
| Einspritzverfahren | indirekte Einspritzung |
| Verbrennungsraum | unterteilt/Vorkammer |
| Höchstes Drehmoment | 30,5 mkg bei 1600 U/min |
| Größte Nutzleistung | 110 PS bei 3000 U/min (120 gr. HP nach SAE) |
| Hubraumleistung | 21,6 PS/l |
| Mittl. Arbeitsdruck | 7,5 kg/cm ² |
| Mittl. Kolbengeschwindigkeit | 12 m/sek |
| Verdichtungsverhältnis | 20,8 |
| Kurbelverhältnis | 3,83 |
| Lage im Fahrzeug | vorn |
| Aufhängung | 4 Punkt/in Gummi pendelnd |
| Schmiersystem | Druckumlaufschmierung |
| Kühlung | Wasser/Thermostat geregelt |
| Gewicht | 385 kg |
| Zylinder-Anzahl | 6 |
| Zylinder-Anordnung | stehend/in Reihe |
| Zylinder-Gußform | Block/ mit Kurbelgeh. vergossen |
| Zylinder-Werkstoff | Grauguß mit Chrom legiert |
| Zylinder-Bohrung | 95 mm |
| Kolbenhub | 120 mm |
| Gesamthubraum | 5103 cm ³ |
| Zylinderkopf | Grauguß/chromlegiert/Block |
| Laufbuchsen | keine |

Triebwerk

| | |
|------------------------------|---|
| Ventilsitzringe | keine |
| Abdichtung/Zyl./Zyl.-Kopf | Asbest-Dichtung |
| Kolbenhersteller | Mahle |
| Kolbenwerkstoff | Leichtmetall/geschmiedet |
| Kolbenringe | 4 Verdichtungsringe / 2 Öl-abstreifringe |
| Pleuel | T-Querschnitt/schräg geteilt |
| Pleuellager | (Dreistofflager) mit Stahlstützschalen |
| Kurbelwelle | geschmiedet/sämtl. Lagerstellen gehärtet/7 Gleitlager/ Gegen-gewichte/Schwingungs-dämpfer |
| Kurbelgehäuse | Grauguß/geteilt |
| Schmierölleitungen | Bohrungen im Gehäuse |
| Anzahl der Ventile (je Zyl.) | 1 Einlaß/1 Auslaß |
| Anordnung der Ventile | hängend/senkrecht |
| Einlaßventil öffnet bei | 29° vor OT |
| Einlaßventil schließt bei | 55,9° nach UT |
| Auslaßventil öffnet bei | 57,4° vor UT |
| Auslaßventil schließt bei | 24,3° nach OT |
| Ventilspiel (kalt) | Einlaß 0,2/Auslaß 0,25 mm |
| Ventilsteuerung erfolgt über | Stößel/Stoßstange/Kipphebel |
| Nockenwelle | im Kurbelgehäuse/4 Gleitlager |
| Nockenwellen-Antrieb | Zahnräder schrägverzahnt |
| Saugrohrausführung | von oben durch Zylinderkopf-haube |

Motor-Zubehör

| | |
|-----------------------------|---|
| Kraftstoffförderung | Kolbenpumpe zusammen mit Einspritzpumpe |
| Kraftstofftank-Füllmenge | 100 l |
| Kraftstoff-Filter | Filzrohrfilter |
| Ölpumpe | Zahnradpumpe |
| Ölwannen-Füllmenge | 7 bis 9 l |
| Ölfilter | Hauptstromfilter |
| Luftreiniger | Luftfilter mit Papiereinsatz |
| Kühlwasser-Förderung | Zentrifugalpumpe |
| Zylinderkühlung | auf ganzer Länge der Laufbahn |
| Kühlsystem-Fassungsvermögen | 24 l |
| Kühlerbauart | Röhrenkühler |
| Kühlerwärme-Abführung | Ventilator mit saugseitiger Luft-filtration |
| Einspritzpumpe | PES 6 A 70 B 410 RS 64/7 |
| Einspritzdüse | Bosch DNO SD 211 |
| Einspritzdruck | 135 atü |
| Zündfolge | 1-5-3-6-2-4 |
| Reglerausführung | Fliehkraftregler |

| | |
|---------------------------|------------------------------------|
| Glühkerze | Bosch KE/GA 1/8 Beru 214 GE |
| Glühkerze-Heizleistung | 36 W |
| Anlasser | Bosch BNG 4/12 CR 201 |
| Anlasser-Ausführung | Schubankeranlasser |
| Anlasser-Spannung | 12 V |
| Übersetzung | Antriebsritzel/Schwungrad i = 13,9 |
| Anlasser-Betätigung | elektromagnetisch |
| Lichtmaschine | Bosch LJ/GG 240/12-2400 R 10 |
| Lichtmaschine-Spannung | 12 V |
| Lichtmaschine-Leistung | 240 W |
| Ladebeginn | bei 750 U/min der KW |
| Art der Regelung | Knickregler |
| Antrieb der Lichtmaschine | Keilriemen/einfach |
| Übersetzungsverhältnis | KW/Lichtmaschinenwelle i = 1,62 |
| Lichtmaschine-Befestigung | Schwenkarm |
| Spannung der Batterie | 12 V |
| Batterie | 1 Stück 135 Ah |

Ersatz für Ausgabe Nov. 1959

Kraftübertragung

Kupplung Fichtel & Sachs/H 32
 Kupplungsart Reibungskupplung/Einscheiben/
 trocken
 Schaltgetriebe Daimler-Benz
 Schaltgetriebe-Art mech. Stufengetriebe
 Schaltgetriebe-Anordnung mit Motor verblockt
 Anzahl der Gänge 5 V/1 R
 Übersetzungen $i = 8,98/4,785/2,736/1,663/1/8,29$
 Geräuscharme Gänge 1. bis 5. Gang
 Synchronisierte Gänge 1. bis 5. Gang
 Schalthebel-Anordnung neben Fahrersitz
 Schaltungsart Kugelschaltung/unmittelbar

Getr.-Geh.-Ölfüllmenge 3,7 l
 Kraftübertragungselement 3 Gelenkwellen
 Ausgleichgetriebe Kegelradgetriebe
 Antrieb der Halbachsen Hypoidräder
 Treibende Räder Hinterräder;
 im Geländegang Vorder- und Hinterräder

Übersetzung
 Schaltgetriebe/Hinterräder $i = 6,857$
 Schaltgetriebe/Vorderräder $i = 7$
 Verteilergetriebe $i = 1,05$ (Straße)/1,6 (Gelände)
 mit Freilauf
 Schubübertragung Hinterfedern

Räder, Bereifung, Lenkung

Räderart Scheibenräder/Stahl
 Anzahl der Räder 4
 (Zwillingsräder = 1 Rad)
 Anzahl der Reifen, vorn/hinten 2/4
 Reifengröße, vorn u. hinten 8,25-20 eHD Super (Gelände)
 Reifenluftdruck, vorn u. hinten 6,0/6,25 atü
 Felgenart Schrägschulterfelge/geteilt
 Felgenreöße 6,5-20
 Radaufhängung, vorn Starrachse
 Radaufhängung, hinten Starrachse
 Federung, vorn 2 Halbelliptikfedern
 Federung, hinten 2 Halbelliptikfedern/progressiv
 wirkend

Stoßdämpfer, vorn Hebelstoßdämpfer
 Radsturz 1°
 Spreizung $9^\circ 30'$
 Vorspur 1-3 mm
 Nachlauf 3°
 Art der Lenkung Daimler-Benz Kugelumlaf-
 lenkung
 Lenkübersetzung $i = 34,2$
 Größter Radeinschlag innen 37° /außen $29^\circ 30'$
 Lenksäulen-Anordnung lnks (wahlweise rechts)
 Spurstange ungeteilt

Bremsen

Bremsanlage Teves/Bosch/Daimler-Benz
 Wirkungsweise der Fußbremse hydr./mit Einkammer-Druckluft-
 bremsen/4 Räder/Innenbacken
 Wirksame Gesamtbremsfläche 2200 cm²

Bremskraftübertragung hydraulisch
 Bremsstrommel-Ø vorn 400/hinten 408 mm
 Wirkungsweise d. Handbremse mechanisch/auf Hinterräder/
 Innenbacken

Allgemeine Daten des Fahrgestells

| | Ausführung | |
|--|------------|------------|
| | LAS 322/32 | LAS 322/36 |
| Radstand mm | 3200 | 3600 |
| Spurweite, vorn mm | 1820 | 1820 |
| Spurweite, hinten mm | 1725 | 1725 |
| Bodenfreiheit mm | 255 | 255 |
| Kleinster Spurbkreis-Ø m | 13,6 | 14,9 |
| Fahrgestell-Gewicht kg | 3130 | 3185 |
| Fahrgestell-Tragfähigkeit .. kg einschl. Sattel | 7370 | 7315 |

Rahmenausführung offene [-Längsträger
 Fahrgestell-Schmiersystem Einzelschmierung
 Aufliegerbremsventil Voreinstellung für Auflieger-
 bremsen

Allgemeines

Achslasten und Gewichte

| | Ausführung | |
|------------------------------------|------------|------------|
| | LAS 322/32 | LAS 322/36 |
| Zulässige Achslast, vorn ... kg | 3500 | 3500 |
| Zulässige Achslast, hinten .. kg | 7200 | 7200 |
| Zulässiges Gesamtgewicht .. kg | 10500 | 10500 |
| Leergewicht ohne Sattel ... kg | 3430 | 3485 |
| Achslast aus Fahrgestellgewicht | | |
| vorn kg | 1965 | 2000 |
| hinten kg | 1165 | 1185 |
| Zulässiges Lastzuggewicht .. kg | 18300 | 18300 |
| Auflagelast einschl. Sattel ... kg | 7070 | 7015 |

Sonstige Daten

Höchstgeschwindigkeit 72 km/h
 Kraftstoffverbrauch nach
 DIN 70030 je nach Auflieger
 Ölverbrauch 0,25 l/100 km
 Zahl der Sitzplätze 3

Maße

| | Ausführung | |
|-------------------------------|------------|------------|
| | LAS 322/32 | LAS 322/36 |
| Länge über alles mm | 5405 | 5805 |
| Breite über alles | | |
| (einschl. Rückspiegel) ... mm | 2340 | 2340 |
| Höhe über alles | | |
| unbelastet mm | 2560 | 2560 |
| Überhang, vorn mm | 1070 | 1070 |
| Überhang, hinten mm | 1135 | 1135 |
| Wendekreis-Ø m | 14,6 | 15,9 |

Zubehör

Scheinwerfer 35 W/Kugelfuß/200 mm Ø
 Lichtaustritt
 Standlicht im Scheinwerfer eingebaut
 Abblenden Fußumschalter
 Fahrtrichtungsanzeiger Blinkleuchten vorn und hinten
 Öldruckanzeiger Zeiger-Meßgerät
 Ladestromanzeiger Kontroll-Leuchte
 Geschwindigkeitsmesser 0 bis 100 km/h Meßbereich

Laut VDA-Revers technische Daten entsprechend DIN 70020 und DIN 70030